

Natur Bositif 2030

Adroddiad Cryno

Buddsoddi ar gyfer natur, pobl ac economi iach



Cyfoeth Naturiol Cymru
Natural Resources Wales



Northern Ireland
Environment
Agency



NatureScot
Scotland's Nature Agency
Buidheann Nàdair na h-Alba



Mae Natur Bositif 2030 – Adroddiad Cryno yn gyhoeddiad gan y Cyd Bwyllgor Cadwraeth Natur, Natural England, Cyfoeth Naturiol Cymru, NatureScot ac Asiantaeth yr Amgylchedd Gogledd Iwerddon.

Mae'r adroddiad cryno hwn yn disgrifio prif ganfyddiadau a chasgliadau 'Natur Bositif 2030 – Adroddiad Tystiolaeth', sydd ar gael yn: jncc.gov.uk/nature-positive-2030

Grŵp Llywio Natur Bositif 2030:

Tony Juniper CBE (Natural England a chadeirydd y grŵp llywio)

Helen Anderson (Asiantaeth yr Amgylchedd Gogledd Iwerddon)

Yr Athro Colin Galbraith (Cyd Bwyllgor Cadwraeth Natur)

Yr Athro Syr John Lawton (cynghorydd annibynnol)

Yr Athro Steve Ormerod (Cyfoeth Naturiol Cymru)

Francesca Osowska (NatureScot)

Gweithgor Natur Bositif 2030:

Natural England: Dr Peter Brotherton, Dawn Isaac, Tom Mainwaring-Evans, Dr Ruth Waters

Cyd Bwyllgor Cadwraeth Natur: Dr Steve Wilkinson

Cyfoeth Naturiol Cymru: Mannon Lewis, Dr Clive Walmsley

NatureScot: Paul Sizeland, Eileen Stuart

Asiantaeth yr Amgylchedd Gogledd Iwerddon: Dr Sara McGuckin

Dylid dyfynnu'r adroddiad hwn fel a ganlyn:

Natural England, Cyd Bwyllgor Cadwraeth Natur, Cyfoeth Naturiol Cymru, NatureScot ac Asiantaeth yr Amgylchedd Gogledd Iwerddon (2021) Natur Bositif 2030 – Adroddiad Cryno. JNCC: Peterborough.

ISBN: 978-1-86107-638-0

Cynnwys

Rhagair	6
Prif negeseuon	10
1 Cyflwyniad	13
2 Yr achos dros weithredu	17
3 Ein hymrwymiaadau natur	23
4 Prif ffrydio adfer natur	26
4.1 Cynllun ar gyfer Planed Iach a Phobl Iach	27
4.2 Alinio Camau Gweithredu Dros Natur a'r Newid yn yr Hinsawdd	28
4.3 Ariannu'r Gwaith o Adfer Natur	29
4.4 Cynnwys Gwerth Natur wrth wneud Penderfyniadau	30

5	Gwarchod ac Adfer Natur, gan gynnwys trwy Dargedau Uchelgeisiol	32
5.1	Amddiffyn 30% o diroedd a moroedd	32
5.2	Gwarchod ac Adfer Rhywogaethau	34
5.3	Tystiolaeth a thargedau	35
6	Symud i Ddefnyddio'r Tir a'r Môr yn Gynaliadwy	40
6.1	Amaethyddiaeth	40
6.2	Pysgodfeydd	42
6.3	Coedwigaeth	43
6.4	Llygredd a chemegion niweidiol	44
6.5	Rhywogaethau Estron Goresgynnol	45
7	Nawr yw'r amser	47
	Credydau llun	55



Ynysoedd Loch Maree, Yr Alban

Rhagair

Mae'r argyfwng hinsawdd ac ecolegol wedi ei roi yn ein dwylo ni fel cenhedlaeth, a ni yw'r genhedlaeth a fydd yn gorfod byw gyda'r penderfyniadau a wnewch heddiw. Mae gennym naw mlynedd i wneud y newidiadau angenrheidiol. Rhaid i chi ei drwsio. Rhaid i ni fyw gydag ef.

Dyma'r flwyddyn 2050. Dychmygwch hyn.

Arfordir lle gwelir ymchwydd o bibyddion coesgoch, pibyddion yr aber a phiod môr yn heidio i mewn, i fridio, i wneud eu cartref ac i ffynnu. Arfordir lle mae cri'r fôr-wennol a nodau ffliwtaidd y gylfinir yn



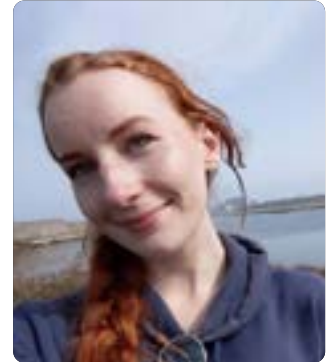
Holly Gillibrand (16)
Yr Alban



Mya-Rose Craig (19)
Lloegr



Dara McNulty (17)
Gogledd Iwerddon



Emily Davies (23)
Cymru

cystadlu â'r gwynt a'r tonnau. Man lle mae'r aer hallt yn ffres a heb ddrewdod gwastraff dynol, a'r draethlin yn rhydd o blastig. Teimlad creigiau wedi'u gorchuddio â gwyddau môr, gwichiaid a gwymon codog mân. Ecosystem forol gyfan a chynhyrchiol sy'n cynnwys mamaliaid, adar a physgod toreithiog. Yn gytûn ac yn fawreddog; lle i fynd ar goll ynddo. Un a all barhau am genedlaethau i'r dyfodol i bawb ei garu a'i fwynhau.

Mae afonydd y DU yn llifo'n glir ac yn gyfoeth o fywyd – glannau tuswog, dolydd gwlyb gorflodeuog a chyrs hir yn ymestyn o ystumiau'r afon i fyny ochrau'r dyffryn. Mae fflach las drydan glas y dorlan yn diflannu i helygen hynod gysgodol. Mae afancod yn cnoi'n uchel yn y coetir, gan adeiladu'r dirwedd hynafol amrywiol lle mae dyfrgwn a llygod y dŵr bellach yn ffynnu. Mae'r coetiroedd bellach yn helaeth ac yn wasgaredig, yn frithwaith o goedlannau a hen dyfiant, gan amddiffyn y dref islaw rhag llifogydd fflach bythgofiadwy. Mae ffyngau a nythod adar yn byrstio o'r pren sych cnotiog sy'n sefyll wrth i bathewod ac eosiaid adfer eu tiroedd hynafol. Mae ein tir fferm yn gynhyrchiol ac yn gweithio mewn cytgord â natur, gyda phriddoedd iach yn sail i system fwyd effeithlon lle mae gwastraff yn cael ei leihau. Mae tirwedd ein ffermydd bellach wedi'i bwytho ynghyd â chlytwaith o wrychoedd trwchus a pharhaus, sy'n cysylltu â chaeau cnwd wedi'u hamgylchynu ag ymylon dolydd llydan a lliwgar. Mae'r coridorau gwyrdd cyfoethog hyn yn cysylltu â'r gorwel, gan ymlusgo trwy'r gerddi trefol a chysylltu llwybrau cymudo i fywyd gwyllt a phobl lle gallant gysylltu fel un.

Mae ucheldiroedd gwasgarog y DU, a fu unwaith yn cael eu gor-bori a'u llosgi, wedi'u gorchuddio â myrdd o gynefinoedd a rhywogaethau. Mae glasbrennau ifanc, yn sionc ac yn galed, yn codi o draed cewri uchel wedi'u gorchuddio â mwsogl, gan gynnig cartref i nythod cnocellau brith mwyaf a nythod llawn gwiwerod yn gwingo'n gysglyd. Mae'r coetir, sy'n mwmiac ac yn fwrlwm o fywyd, yn ymlwybro i

fyny llethr serth y mynydd i'r copa hindreuliedig ymhell uwch ei ben, dan lach y gwynt lle mae grugieir yn cyrcydu ac mae eryrod euraidd yn esgyn, heb gael eu herlid. Dyma dir lle mae pobl a natur yn cerdded fel un. Noddfa sy'n iachusol ac yn rhydd.

Fel anifeiliaid, rydym yn parchu ein lle ym myd natur. Rhywle sy'n ein cadw ni'n iach ac yn caniatáu inni ffynnu mewn amgylchedd glân, maethlon ac iach. Nofio yn ddiogel mewn afonydd a moroedd heb garthffosiaeth, anadlu'n ysgafn a theimlo awyr iach glân ein dinasoedd a'n cefn gwlad ar ein croen llyfn. Unwaith eto, mae moch daear, draenogod, adar y to a drudwennod yn olygfa reolaidd yn ein gerddi, ymylon gwyllt a dolydd blodau gwyllt yn llawn gwenyn, gloÿnnod byw a buchod coch cwta. Mae gan bawb fynediad cyfartal i fannau naturiol a'r rhyddid i fwynhau ein hamgylchedd.

Dyma fyd sy'n werth byw ynddo am genedlaethau i ddod, un y gellir ei gyflawni. Ond dim ond trwy weithredu ar y cyd a bod yn barod i newid, a dim ond os ydym yn cychwyn ar y siwrnai hon nawr. Dyma gam hanfodol cyntaf i ddod yn 'natur bositif' erbyn 2030. Gallwn wneud hyn, fel y dangosir yn yr adroddiad hwn. Trwy fynd i'r afael â'r newid yn yr hinsawdd, law yn llaw â natur, er budd bodau dynol a bywyd gwyllt mewn perthynas gydweithredol gyda'i gilydd.

Holly, Dara, Mya-Rose ac Emily



Prif negeseuon

Mae colli natur yn niweidio iechyd a llesiant pobl ac yn tanseilio ein heconomi

Mae ecosystemau yn cael eu diraddio ac mae bioamrywiaeth yn cael ei golli ar gyfraddau brawychus ledled y byd. Ac maen nhw'n parhau i ddirywio yn y DU. Mae'r colledion hyn yn bwysig. Nid oes gennym system naturiol gynaliadwy mwyach sy'n gallu darparu cyflenwadau dibynadwy o ddŵr glân, puro ein haer, rheoleiddio ein hinsawdd, na diogelu ein cyflenwadau bwyd. Mae mwy na hanner cynnyrch domestig gros y byd dan berygl drwy golledion i natur.

Mae adfer natur yn fusnes i bawb

Mae arweinwyr y byd wedi addo newid. Yn ystod y flwyddyn ddiwethaf, mae penaethiaid gwladol o'r DU a llawer o wledydd ledled y byd wedi gwneud ymrwymadau hynod bwysig i adfer natur. Er mwyn cyflawni'r ymrwymadau hyn, bydd angen newid trawsnewidiol ar draws cymdeithas ac yn y ffordd yr ydym yn amddiffyn, yn gwerthfawrogi, yn defnyddio ac yn ymgysylltu â natur. O ganlyniad, mae'r ymrwymadau a wnaed gan arweinwyr y byd yn ymrwymadau i bawb – holl weinidogaethau'r llywodraeth, pob sefydliad, pob busnes, pawb.

Mae'r adroddiad hwn yn disgrifio sut y gallwn lwyddo i gyflawni'r ymrwymadau hyn yn y DU, gan dynnu ar brofiad eang o'r hyn sy'n gweithio o bob rhan o'r DU.

Mae angen i ni gael mwy o natur a llai o garbon, gan fynd i'r afael â'r ddau argyfwng o golli bioamrywiaeth a'r newid yn yr hinsawdd gyda'i gilydd

Mae argyfyngau colli bioamrywiaeth a'r newid yn yr hinsawdd yn rhannu llawer o'r un achosion ac atebion. Mae angen i ni fynd i'r afael â'r ddwy argyfwng neu byddwn yn taclo'r naill na'r llall. Gall adfer cynefinoedd bywyd gwyllt ar y tir a'r môr gloi carbon a'n helpu i addasu i'r newid yn yr hinsawdd, er enghraifft trwy leihau perygl llifogydd. Ni fu cofleidio atebion naturiol erioed yn bwysicach oherwydd bod y newid yn yr hinsawdd eisoes yn effeithio arnom, gan greu heriau dwys a newydd i'r ddynoliaeth. Gall natur ein helpu i oroesi'r dyfodol ansicr hwn, ond mae ei gallu i wneud hynny yn dibynnu ar ecosystemau bioamrywiol sy'n gallu gwrthsefyll y newidiadau sydd o'n blaenau.

Nid yw'n rhy hwyr i fod yn natur bositif erbyn 2030 yn y DU, os ydym yn gweithredu nawr

Ystyr dod yn natur bositif yw gwrthdroi'r dirywiadau presennol mewn bioamrywiaeth, fel bod rhywogaethau ac ecosystemau yn dechrau gwella. Mae hwn yn gam cyntaf hanfodol ar y llwybr i adfer natur yn llawn. Mae'r DU wedi ymrwmo i ddod yn natur bositif erbyn 2030 a gellir cyflawni hyn, fel y disgrifir yn yr adroddiad hwn. Fodd bynnag, mae'r hyn sy'n digwydd yn ystod yr ychydig flynyddoedd nesaf yn hollbwysig: os yw poblogaethau rhywogaethau i ddechrau gwella erbyn 2030, mae angen adfer a chreu cynefinoedd bywyd gwyllt nawr.

Mae adferiad natur o fewn ein gafael. Rydym yn gwybod beth i'w wneud a sut i wneud hynny. Nawr yw'r amser i weithredu.



Cors Blanket, Fleetwith, Cumbria, Lloegr

1 Cyflwyniad

Dros y degawdau diwethaf, mae'r ddealltwriaeth o'n perthynas â natur wedi newid. Gwelsom natur unwaith fel ffynhonnell ddiddiwedd o fwyd, deunyddiau a gofod. Roeddem yn anghywir. Rydym bellach yn gwybod bod ein lefelau defnydd yn rhagori ar allu natur i adfywio, a bod natur yn cael ei cholli, weithiau'n anadferadwy. Mae'r colledion hyn yn bwysig. Ledled y byd, mae llawer o wasanaethau hanfodol ar gyfer bywyd dynol a ddarperir gan natur wedi dirywio, gan gynnwys ansawdd dŵr ac aer, rheoleiddio ein hinsawdd, ffurfiant pridd, a'r buddion i iechyd corfforol a meddyliol pobl. Mewn gwledydd fel y DU, mae hyn yn golygu nad oes gennym system naturiol gynaliadwy mwyach a all ddarparu cyflenwadau dibynadwy o ddŵr glân, puro ein haer, rheoleiddio ein hinsawdd, neu sicrhau ein cyflenwadau bwyd. Mae bellach yn hanfodol gweithredu ar frys ac mewn modd trawsnewidiol i wydroi colli bioamrywiaeth.

Mae pobl ledled y byd, a arweinir yn aml gan bobl iau, yn galw am newid. Yma yn y DU, mae galw'r cyhoedd am weithredu amgylcheddol yr uchaf erioed, ac mae cefnogaeth y cyhoedd i fyd natur wedi tyfu yn ystod pandemig y coronafeirws wrth i bwysigrwydd cysylltu â natur ddod yn fwy amlwg fyth yn ein bywydau bob dydd.

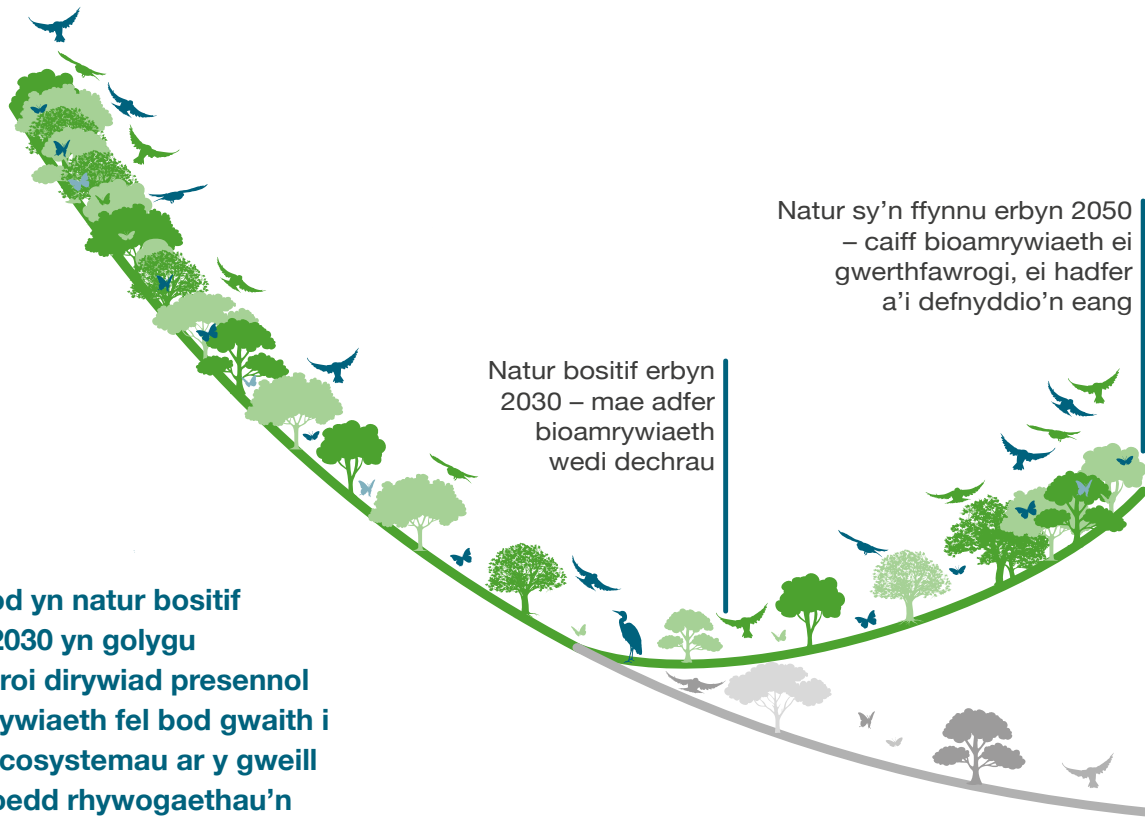
Mae arweinwyr y byd yn ymateb i'r alwad hon am weithredu i fynd i'r afael â'r argyfwng colli bioamrywiaeth. Yn ddiweddar, mae llawer o benaethiaid gwladol wedi gwneud ymrwymadau sylweddol iawn dros natur, yn benodol trwy 'Adduned Natur yr Arweinwyr' a lansiwyd yng Nghynulliad Cyffredinol y Cenhedloedd Unedig yn 2020, a'r ymrwymiad '30erbyn30' i amddiffyn 30% o'n tir a'n moroedd ar gyfer

natur erbyn 2030. Mae'r ymrwymïadau hyn yn bellgyrhaeddol, gan ofyn am newid trawsnewidiol ar draws sectorau yn y ffordd rydym yn gwarchod, yn gwerthfawrogi, yn defnyddio ac yn ymgysylltu â natur.

Yn yr adroddiad hwn, mae pum asiantaeth natur statudol y DU wedi dod ynghyd i nodi sut y gall y DU lwyddo i gyflawni'r ymrwymïadau hyn, ynghyd â sicrhau bod adfer natur yn gallu chwarae ei rôl hanfodol yn ein llwybr i sero-net ac i syfydlu economi 'werdd' sy'n ffynnu. Mae'r adroddiad cryno hwn yn disgrifio'r prif ganfyddiadau a'r casgliadau a nodwyd yn ein hadroddiad helaeth 'Natur Positif 2030: Adroddiad Tystiolaeth'.

Rydym yn manteisio ar y cyfoeth o brofiadau ac arloesedd sy'n bodoli ledled y DU i gyflwyno datrysiadau y gellir eu datblygu i gyflawni newid go iawn. Yn gyntaf, rydym yn dadlau dros weithredu ar frys, gan ddisgrifio graddfa colli bioamrywiaeth yn y DU ac o amgylch y byd, pam ei fod yn digwydd, a pham mae hyn yn bwysig iawn i bob un ohonom. Yna byddwn yn ystyried yr ymrwymïadau yn Adduned Natur yr Arweinwyr a 30erbyn30. Ar gyfer pob un, rydym yn nodi pam mae'r ymrwymïad yn bwysig a sut y gallwn lwyddo i'w gyflawni. Yn olaf, rydym yn nodi'r llwybrau mwyaf addawol i adfer natur yn gyflym a all ein galluogi i ddod yn 'natur positif' erbyn 2030, fel cam hanfodol ar y llwybr tuag at adfer natur ac iechyd ein planed.

Mae dod yn natur bositif erbyn 2030 yn golygu gwrthdroi dirywiad presennol bioamrywiaeth fel bod gwaith i adfer ecosystemau ar y gweill a niferoedd rhywogaethau'n cynyddu, gyda llai dan fygythiad o ddifodiant. Dyma gam tyngedfennol ar y ffordd i natur sy'n ffynnu erbyn 2050.



Natur sy'n ffynnu erbyn 2050
– caiff bioamrywiaeth ei gwerthfawrogi, ei hadfer a'i defnyddio'n eang

Natur bositif erbyn 2030 – mae adfer bioamrywiaeth wedi dechrau

Busnes fel arfer
– mae bioamrywiaeth yn parhau i leihau



Dolffiniaid cyffredin ym Môr Iwerddon

2 Yr achos dros weithredu

Mae bodau dynol yn niweidio iechyd ein planed. Mae natur yn cael ei niweidio gan y pwysau rydym yn eu rhoi arni ac nid yw'n aildyfu'n ddigon cyflym i wella. Ledled y byd, mae dros filiwn o rywogaethau dan fygythiad o ddiflannu ac mae poblogaethau llawer o anifeiliaid wedi dirywio o leiaf dwy ran o dair ers 1970. Yma yn y DU, mae 40% o rywogaethau yn dirywio, collwyd mwy na 40 miliwn o adar o'n hawyr dros y 50 mlynedd diwethaf, ac mae chwarter mamaliaid dan fygythiad o ddiflannu, gan gynnwys llawer o rywogaethau a oedd unwaith yn gyffredin, fel y draenog. Mae'r dirywiadau parhaus hyn, ar ben colledion cynharach ers y Chwyldro Diwydiannol, wedi arwain at y DU yn dod yn un o'r cenhedloedd mwyaf prin o natur ar y Ddaear. Mae gennym lawer o gynefinoedd a rhywogaethau pwysig o hyd, a darnau hyfryd o natur i'w mwynhau, ond nid yw'r rhain ond cysgod o'r hyn fyddai gennym pe byddem yn adfer natur.

Mae moroedd cyfoethog y DU yn cefnogi poblogaethau o adar môr sy'n bwysig yn fyd-eang, gan gynnwys dros hanner huganod y byd



Ein natur

Ein natur yw cyfoeth ac amrywiaeth pethau byw (ein bioamrywiaeth); ein moroedd a'n tirweddau hardd ac amrywiol ydyw, wedi'u siapio gan eu daeareg amrywiol a'u defnyddiau hanesyddol; mae'n ecosystemau iach sy'n darparu dŵr glân, awyr iach, priddoedd iach, gweithgareddau hamdden a llawer mwy i ni.

Mae natur y DU yn arbennig ac yn unigryw, gan ffurfio rhan o'n treftadaeth gyffredin, ac mae'n rhoi ymdeimlad i ni i gyd o ble rydyn ni'n perthyn. Mae ein natur yn cynnwys 15% o orgorsydd y byd a'r rhan fwyaf o'i hafonydd calch. Mae gennym fforestydd glaw tymherus yr Iwerydd, coetiroedd hynafol, glaswelltiroedd llawn blodau a ffeniau, a phob un yn cefnogi cymunedau unigryw o rywogaethau. Mae ein moroedd cyfoethog yn cynnwys riffiau cwrel a fforestau lludwymon anferth, ac yn cefnogi nifer o adar môr sy'n bwysig yn fyd-eang, gan gynnwys dros hanner huganod y byd. Nid yw rhai rhywogaethau, fel briallen yr Alban a'r schelly, sy'n perthyn i'r eog, i'w cael yn unman arall yn y byd.

Yn bennaf oll, mae natur y DU yn arbennig oherwydd ein un ni ydyw! Mae wedi siapio ein diwylliant, ac ysbrydoli ein beirdd a'n hartistiaid; mae'n ein swyno ac yn ymhyfrydu ein plant. Y natur hon yw ein bywyd, ac mae'r bywyd hwn yn cael ei golli.

Pam mae bioamrywiaeth yn cael ei cholli?

Yn fyd-eang, prif achos y dirywiadau mewn bioamrywiaeth ar dir yw colli cynefinoedd i dyfu bwyd a chynhyrchu deunyddiau fel pren, neu am le i adeiladu cartrefi. Mewn ecosystemau morol byd-eang, gorbysgota sydd wedi cael yr effaith fwyaf. Mae ffactorau eraill hefyd yn niweidio natur, gan gynnwys llygredd, y fasnach anghyfreithlon mewn bywyd gwylt, a rhywogaethau goresgynnol, tra bo'r newid yn yr hinsawdd yn ychwanegu at yr effeithiau hyn ac yn achosi dirywiadau pellach. Mae graddfa'r newid yn syfrdanol. Er enghraifft, roedd y gyfradd datgoedwigo fyd-eang rhwng 2015 a 2020 tua 10 miliwn hectar (ha) y flwyddyn, sy'n cyfateb i gollu cae pêl-droed o goedwig bob tair eiliad. Erbyn hyn, mae bodau dynol wedi defnyddio cymaint o adnoddau'r byd nes bod pwysau, neu fiomas, yr holl bobl sy'n fyw heddiw, gyda'i gilydd, bron deg gwaith cyfanswm biomas yr holl famaliaid gwylt, o lygod i forfilod.

Y DU oedd un o'r gwledydd cyntaf i ddiwydiannu, felly dechreuodd gollu natur yn gynt nag mewn llawer o wledydd. Cyflymodd gostyngiadau yn y DU trwy ail hanner yr ugeinfed ganrif yn sgil dwysáu amaethyddol sylweddol. Er enghraifft, roedd cyfanswm o 97% o ddolydd blodau gwylt wedi'u colli erbyn 1984, a draeniwyd tua 10,000 km² o wlyptiroedd yn y 1970au. Mae maint y colledion cymharol ddiweddar hyn yn golygu bod y natur rydym yn ei gweld a'i phrofi heddiw, a gwytnwch ein hecosystemau, yn dlawd iawn hyd yn oed o'i chymharu ag ychydig ddegawdau yn ôl. Mae'r colledion cynefinoedd hyn yn y gorffennol yn cynrychioli perygl o rywogaethau sydd wedi'u cyfyngu fwyfwy i glytiau bach, bregus o gynefinoedd yn diflannu yn y dyfodol. **Yn syml, mae hyn yn golygu nad yw atal unrhyw golledion pellach i gynefinoedd yn ddigon i atal dirywiad bioamrywiaeth: erbyn hyn, mae angen i ni wneud mwy o le i fyd natur.**

Y ddau argyfwng o golli bioamrywiaeth a'r newid yn yr hinsawdd

Yn fyd-eang, mae cysylltiad annatod rhwng argyfyngau'r newid yn yr hinsawdd a cholli bioamrywiaeth, gyda llawer o achosion ac atebion a rennir. Mae diraddio systemau naturiol (yn enwedig datgoedwigo) yn un o brif achosion y newid yn yr hinsawdd, tra bo'r newid yn yr hinsawdd yn achosi i rywogaethau ddirywio ac yn tanseilio gwytnwch ecosystemau. Gyda'i gilydd, mae'r rhain yn creu troelliad tuag i lawr o niwed amgylcheddol. I'r gwrthwyneb, gall creu ac adfer cynefinoedd bioamrywiol ar dir ac yn ein moroedd gloi carbon, a gall 'atebion ar sail natur' hefyd ein helpu i addasu i'r newid yn yr hinsawdd, megis trwy leihau'r risg o lifogydd.

Mae'r hinsawdd yn newid, gan greu heriau dwys a newydd i'r ddynoliaeth. Gall natur ein helpu i oroesi'r dyfodol ansicr hwn, ond mae ei gallu i wneud hynny yn dibynnu ar allu ecosystemau i wrthsefyll y newidiadau sydd o'n blaenau. Mae angen iddynt fod yn fioamrywiol – felly mae angen natur lewyrchus sy'n llawn rhywogaethau yn fwy nag erioed. O ganlyniad, gall cyflawni'r ymrwymadau dros natur, fel y disgrifir yn yr adroddiad hwn, wneud cyfraniad hanfodol at ymateb i'r newid yn yr hinsawdd hefyd – **buddugoliaeth i natur ac i'r hinsawdd.**

Atebion ar sail natur

Wedi'u diffinio gan yr Undeb Ryngwladol dros Gadwraeth Natur (IUCN) fel “gweithredoedd i amddiffyn, rheoli'n gynaliadwy ac adfer ecosystemau naturiol neu wedi'u haddasu sy'n mynd i'r afael â heriau cymdeithasol yn effeithiol ac yn addasol, gan ddarparu buddion i lesiant pobl a bioamrywiaeth ar yr un pryd”.

Economeg bioamrywiaeth

Byddai llawer o bobl yn dadlau bod colli natur yn fater moesegol, ac, yn syml, bod gyrru rhywogaethau i ddifodiant yn anghywir. P'un a ydych chi'n credu yn hyn neu beidio, mae angen i ni i gyd boeni am adfer natur er ein lles ein hunain: mae ein ffyniant economaidd a'n llesiant yn dibynnu ar wneud hynny. Mae Fforwm Amgylchedd y Byd yn amcangyfrif bod UD\$44 triliwn o gynhyrchiant gwerth economaidd – dros hanner y cynnyrch domestig gros yn fyd-eang – yn ddibynnol yn gymedrol neu'n fawr ar natur. Felly, **mae'n rhaid i amgylchedd iach ac economi sy'n ffynnu fynd law yn llaw, neu fel arall ni fydd gennym y naill na'r llall.**

Pwysleisiodd yr adolygiad arloesol diweddar o economeg bioamrywiaeth (The Economics of Biodiversity) gan yr Athro Syr Partha Dasgupta bwysigrwydd cydnabod natur fel ased gwerthfawr sy'n dirywio. Mae angen i ni newid ein galw ar natur (trwy leihau ein heffaith) a'i gallu i ddarparu'r hyn sydd ei angen arnom (trwy adfer natur). Mae hyn yn golygu ystyried gwerth natur i benderfyniadau, sy'n gwneud adfer natur yn fusnes i bawb: holl weinidogaethau'r llywodraeth, pob sefydliad, pawb.

Mae'r ymrwymïadau sy'n cael eu gwneud dros natur gan arweinwyr sawl gwlad yn ymrwymïadau i bawb.



3 Ein hymrwymiadau natur

Yn ystod y flwyddyn ddiwethaf, mae llywodraethau'r DU wedi gwneud ymrwymïadau sylweddol iawn dros natur. Mae gan bob un o bedair gwlad y DU bolisiâu a phwerau gwahanol sy'n esblygu i adfer natur ac i ymateb i'r newid yn yr hinsawdd, ac mae pob un wedi cydnabod yr angen am newid uchelgeisiol. Efallai, yn fwyaf nodedig, mae'r DU wedi ymrwymo i **Adduned Natur yr Arweinwyr**, sydd hyd yma wedi'i lofnodi gan arweinwyr o dros 85 o wledydd, a'r **ymrwymiad '30erbyn30' i amddiffyn 30% o'n tir a'n moroedd ar gyfer natur erbyn 2030**, y mae mwy na 60 o wledydd wedi cytuno iddo. Yn uwchgyhadledd y G7 ym mis Mehefin 2021, ymrwymodd y DU hefyd i 'atal a gwrthdroi colli bioamrywiaeth' erbyn 2030 – mewn geiriau eraill, i ddod yn **natur bositif erbyn 2030**. Mae'r ymrwymïadau hyn yn bellgyrhaeddol ac yn adeiladu ar ymrwymïadau blaenorol. Maent yn cwmpasu cytundebau amlochrog a chydweithio presennol, cyllid rhyngwladol, masnach, a rheoli gwybodaeth. Maent yn gofyn am newid trawsnewidiol ar draws sectorau ac yn y ffordd rydym yn amddiffyn, yn gwerthfawrogi, yn defnyddio ac yn ymgysylltu â natur. Maent hefyd yn gyson â llawer o nodau a thargedau fframwaith bioamrywiaeth fyd-eang ôl-2020 y Confensiwn ar Amrywiaeth Fiolegol. Yn bwysig, mae'r ymrwymïadau natur hyn yn ategu ymrwymïadau sy'n rhwymo'n gyfreithiol i leihau carbon, yn anad dim i leihau allyriadau yn y DU o 78% o lefelau 1990 erbyn 2035 a chyflawni allyriadau sero-net erbyn 2050.

Gyda'i gilydd, mae'r ymrwymïadau hyn yn creu agenda newid enfawr, yma yn y DU ac o amgylch y byd. Mae rhai o'r ymrwymïadau rhyngwladol hyn yn gofyn am weithredu o bob ochr, fel newid y ffordd y mae masnach fyd-eang yn gweithredu; er hynny, bydd angen cyflawni'r mwyafrif trwy weithredu ar lefel gwlad.

Mae'r adroddiad hwn yn canolbwyntio ar roi'r ymrwymiadau hynny a wnaed yn Adduned Natur yr Arweinwyr a 30erbyn30 y mae angen gweithredu arnynt yn y DU ar waith.

Er mwyn cyflawni'r ymrwymiadau hyn, bydd angen gweithredu ar raddfa fwy, gan adeiladu ar yr hyn y gwyddom ei fod yn gweithio o brofiad o bob rhan o'r DU a nodi dulliau sydd â'r potensial mwyaf. Yn gyntaf, rydym yn ystyried yr angen i brif ffrydio adfer natur, fel ei fod yn dod yn rhan greiddiol o'r broses gwneud penderfyniadau, gan gynnwys ar gyfer y sector cyllid. Yna rydym yn disgrifio sut y gallwn amddiffyn a gwella natur yn effeithiol, wedi'i danategu gan dargedau sy'n seiliedig ar wyddoniaeth. Yn olaf, rydym yn nodi sut y gallwn drosglwyddo i ddefnyddio ein tir a'n moroedd yn gynaliadwy trwy fynd i'r afael â phrif ysgogwyr colli bioamrywiaeth.

Mae'r ymrwymiadau a wneir yn Adduned Natur yr Arweinwyr yn ymrwymiadau i bawb





4 Prif ffrydio adfer natur

Mae'r ffordd rydym yn byw ein bywydau, yn enwedig yng nghanedloedd cyfoethocach y byd, yn niweidio iechyd ein planed. Mae hyn eisoes yn tansellio iechyd a lles pobl, ac mae'n creu risgiau i'n heconomi fwyfwy, gan gynnwys trwy danseilio cadwyni cyflenwi y mae ein ffyniant hirdymor yn dibynnu arnynt. Mae angen newid sylfaenol arnom sy'n cofleidio natur fel ein system cynnal bywyd fyd-eang. Bydd hyn yn gofyn i bob rhan o gymdeithas weithio gyda'i gilydd i osgoi achosi niwed i natur ac i gyfrannu at ei hadferiad, wrth hefyd fynd i'r afael â'r her sy'n gysylltiedig â'r newid yn yr hinsawdd. Pwysleisir yr angen i 'brif ffrydio' amddiffyn ac adfer natur yn Adduned Natur yr Arweinwyr, sy'n gwneud ymrwymiadau ar draws pedwar maes allweddol:

Plant yn mynd heibio i ddôl blodau gwyllt drefol yn Perth, yr Alban ar eu ffordd i'r ysgol. Mae cyswllt rheolaidd â natur yn dod â nifer o fuddion llesiant ac iechyd, gan gynnwys gwell datblygiad gwybyddol ymhlith plant



4.1 Cynllun ar gyfer Planed Iach a Phobl Iach

Mae gofod yn brin ac, yn rhy aml, mae natur yn dirywio wrth ddatblygu adeiladau ar y tir ac ar y môr. Mae'r colledion hyn yn ddrwg i bobl, yn benodol trwy niweidio ein hiechyd a'n lles. Mae Adduned yr Arweinwyr yn ein hymrwymo i gynnwys dulliau 'planed iach – pobl iach'. Yn y DU, gallwn lwyddo trwy wneud y canlynol:

- Integreiddio seilwaith gwyrdd a glas i ddatblygiadau ar y tir. Mae hyn yn golygu defnyddio atebion naturiol yn lle seilwaith 'llwyd' adeiledig, a gall defnyddio safonau mannau gwyrdd helpu i sicrhau bod pobl yn gallu cyrchu natur yn hawdd, hyd yn oed mewn lleoliadau trefol. Gall defnyddio natur yn y ffordd hon ddarparu buddion iechyd hanfodol yn ogystal â chefnogi addasiadau i'r newid yn yr hinsawdd, ochr yn ochr â buddion eraill.
- Cynllunio ar gyfer canlyniadau amgylcheddol ac economaidd-gymdeithasol integredig yn ein moroedd, gan geisio sicrhau buddion i natur a phobl.
- Sicrhau enillion amgylcheddol ochr yn ochr â datblygiadau adeiledig trwy'r system gynllunio, a sicrhau bod enillion yn cael eu cynnal yn yr hirdymor. Mewn rhai rhannau o'r DU, mae angen enillion net ar gyfer bioamrywiaeth yn sgil datblygiadau newydd.
- Galluogi cyswllt â natur, fel ei bod yn dod yn rhan o brofiad beunyddiol pawb. Mae niferoedd cynyddol o bartneriaethau iechyd ledled y DU yn defnyddio ein 'gwasanaeth iechyd naturiol' oherwydd eu bod yn ei chael yn well defnyddio natur i gadw pobl yn iach, yn hytrach na gofod eu trin ar ôl iddynt fynd yn sâl.

4.2 Alinio Camau Gweithredu Dros Natur a'r Newid yn yr Hinsawdd

Mae cysylltiad annatod rhwng argyfwng y newid yn yr hinsawdd a'r argyfwng colli bioamrywiaeth, ac mae angen i ni fynd i'r afael â'r ddau neu ni fyddwn yn datrys y naill na'r llall. Gall natur gynnig atebion pwysig i'r newid yn yr hinsawdd, trwy helpu i gloi carbon a thrwy ein helpu i ymdopi â newid anochel. Y cyfleoedd pwysig er mwyn llwyddo i alinio ein gwaith i adfer natur a mynd i'r afael â'r newid yn yr hinsawdd yw fel a ganlyn:

- Defnyddio atebion ar sail natur ar gyfer lliniaru'r newid yn yr hinsawdd, yn benodol trwy adfer mawndiroedd a phlannu coed brodorol.
- Defnyddio atebion ar sail natur ar gyfer addasu i'r newid yn yr hinsawdd, a thrwy hynny leihau'r risg o lifogydd a gorboethi, ymhlith buddion eraill.
- Sicrhau nad yw camau gweithredu i ymateb i'r newid yn yr hinsawdd yn niweidio natur, megis trwy sicrhau bod coed yn cael eu plannu a bod tyrbinau gwynt yn cael eu hadeiladu yn y manau cywir.
- Ystyried y newid yn yr hinsawdd yn y ffordd rydym yn amddiffyn ac yn gwella natur oherwydd na ellir cymryd addasiad yn ganiataol – mae angen i ni sicrhau bod bioamrywiaeth yn gallu ffynnu o dan hinsawdd sy'n newid.



Gwaith adfer mawndir yng Ngogledd Iwerddon. Mawndiroedd yw storfa garbon naturiol fwyaf y DU, ond mae llawer wedi cael eu draenio a'u difrodi, gan beri iddynt allyrru nwyon tŷ gwydr. Mae gwaith ar y gweill ledled y DU i adfer mawndiroedd, megis trwy rwystro ffosydd i ailwlychu mawndiroedd sych, fel y gallant Gronni carbon unwaith eto yn ogystal â darparu cynefinoedd i lawer o rywogaethau a darparu ystod o fuddion, gan gynnwys gwell ansawdd dŵr a lleihau llifogydd

4.3 Ariannu'r Gwaith o Adfer Natur

Ar lefel fyd-eang ac ar lefel gwlad, mae angen i ni fuddsoddi'n sylweddol uwch mewn natur o ffynonellau cyhoeddus a phreifat, yn ogystal â lleihau neu ailgyfeirio gwariant sy'n niweidiol i natur. Gallwn lwyddo yn ein hymrwymiadau yn Adduned yr Arweinwyr trwy wneud y canlynol:

- Cynyddu llifoedd ariannol i natur. Ymhlith y cyfleoedd penodol i wneud hyn mae: buddsoddiad mwy uniongyrchol gan gwmnïau preifat sy'n gwireddu buddion busnes adfer natur; gwario mwy o'n buddsoddiad sy'n gysylltiedig â'r hinsawdd ar atebion ar sail natur; a chynyddu cyfleoedd ar gyfer buddsoddiad preifat mewn natur, megis trwy ddatblygu pecynnau o brosiectau sydd gyda'i gilydd ar raddfa ddigonol i ddenu buddsoddiad sylweddol.
- Dileu cymorthdaliadau niweidiol, a'u haddasu at ddibenion gwahanol, fel bod arian cyhoeddus, yn lle niweidio natur, yn cefnogi ei hadferiad ac yn darparu ystod o fuddion cyhoeddus.
- Cynyddu tryloywder a datgeliad yn y system gyllid ac ar draws busnesau, fel y gall buddsoddwyr a chwsmeriaid wneud dewisiadau gwybodus am effaith ar natur y cwmnïau y maent yn buddsoddi ynddynt a'r nwyddau y maent yn eu prynu. Yn fwyfwy, mae pobl yn defnyddio'r 'pŵer yn eu waledi' i helpu natur yn lle ei niweidio, ac mae angen y dulliau adrodd a labelu cywir arnom i wneud hyn yn bosibl.



Yn gynyddol, mae busnesau'n dewis i fuddsoddi mewn atebion sy'n seiliedig ar natur, fel creu gwarchodfeydd natur coetir i wrthbwysio allyriadau carbon ac i ghefnogi adferiad natur

4.4 Cynnwys Gwerth Natur wrth wneud Penderfyniadau

Nid yw gwerth natur i gymdeithas – gwir werth yr amrywiol nwyddau a gwasanaethau y mae'n eu darparu – yn cael ei adlewyrchu ym mhrisiau'r farchnad na'r rhan fwyaf o'r penderfyniadau a wnawn. Mae'r methiant hwn yn arwain at wneud penderfyniadau gwael a dewisiadau gwael ar draws sectorau, sy'n niweidio natur ac yn y pen draw yn tanseilio iechyd a lles pobl. Mae Adduned yr Arweinwyr yn ein hymrwymo i roi cyfrif gwell am werth natur mewn penderfyniadau; ac mae'r cyfleoedd i lwyddo yn cynnwys:

- Ystyried gwerth natur mewn strategaethau a phenderfyniadau perthnasol ar draws y sectorau cyhoeddus a phreifat, a thrwy hynny wneud penderfyniadau gwell yn yr hirdymor. Mae rhai busnesau eisoes yn gweld buddion o'r dull hwn, gan gynnwys helpu i reoli'r risgiau i'w cadwyni cyflenwi.
- Darparu tystiolaeth a ddiwedderir yn rheolaidd ar faint a chyflwr cyfalaf naturiol, gan alluogi effeithiau i gael eu hasesu ar y raddfa gywir i gefnogi penderfyniadau gan wahanol randdeiliaid.



Yng Nghymru, mae Deddf Llesiant Cenedlaethau'r Dyfodol yn helpu i wreiddio gwerth natur yn y diwylliant o wneud penderfyniadau, trwy ei gwneud yn ofynnol i gyrff cyhoeddus Cymru fabwysiadu golwg hirdymor



Mae afancod wedi cael eu hailgyflwyno'n llwyddiannus i rannau o'r DU

5 Gwarchod ac Adfer Natur, gan gynnwys trwy Dargedau Uchelgeisiol

Un o brif achosion colli bioamrywiaeth yw nad oes digon o le ar gyfer rhywogaethau. Mae bodau dynol hefyd yn bygwth rhai rhywogaethau trwy fanteisio arnynt ormodol neu niweidio'u cynefinoedd. Nod y camau a amlinellir yn yr adran hon yw mynd i'r afael â'r heriau hyn, trwy amddiffyn mwy o le i natur ar y tir ac ar y môr, a thrwy amddiffyn ac adfer rhywogaethau sydd dan fygythiad. Mae gosod a chyflawni targedau, wedi'u seilio ar sylfaen dystiolaeth gref, yn arwain y math a'r raddfa o gamau sy'n ofynnol ac yn annog eraill i weithredu. Trwy warchod ac adfer natur, rydym yn gwella ei gallu i ddarparu'r gwasanaethau hanfodol rydym yn dibynnu arnynt.



Mae'r DU wedi sefydlu rhwydwaith helaeth o Ardaloedd Morol Gwarchodedig sy'n cwmpasu tua 36% o'n moroedd. Y flaenoriaeth bellach yw sicrhau bod y safleoedd hyn, a'r pwysau arnynt, yn cael eu rheoli'n dda i sicrhau bod ein bywyd morol cyfoethog yn gallu ffynnu

5.1 Amddiffyn 30% o diroedd a moroedd

Mae amddiffyn digon o le ar gyfer natur ar y tir ac ar y môr yn hanfodol ar gyfer gwarchod bioamrywiaeth yn effeithiol, adfer yr ecosystemau rydym yn dibynnu arnynt, a helpu natur a phobl i ymdopi â'r newid yn yr hinsawdd. Mae llawer o wledydd bellach wedi ymrwymo i amddiffyn 30% o dir a môr ar gyfer natur.

Yn y DU, rydym wedi cwblhau rhwydwaith helaeth o Ardaloedd Morol Gwarchodedig yn ddiweddar, sy'n fwy na 30% o'r môr, a'n blaenoriaeth bellach yw sicrhau bod yr ardaloedd hyn yn cael eu rheoli'n effeithiol. Ar y tir, mae llai na 30% o ardal ddaearol y DU yn cynnwys cynefin bywyd gwyllt, felly mae angen i'n dull ni gynnwys cynyddu arwynebedd cynefinoedd bywyd gwyllt yn ogystal â gwarchod a rheoli'r hyn sydd gennym yn well. Er mwyn llwyddo i gyflawni ein hymrwymiaadau, mae hyn yn golygu:

- Sicrhau bod ardaloedd gwarchodedig ar ein tir a'n môr yn cael eu rheoli'n dda i alluogi bioamrywiaeth i ffynnu ynddynt, gan ystyried y newid yn yr hinsawdd.
- Cynyddu arwynebedd cynefinoedd bywyd gwyllt ar y tir, gan dargedu ardaloedd lle byddant yn sicrhau'r buddion mwyaf i fioamrywiaeth a phobl. Mae llawer o ardaloedd gwarchodedig yn fach iawn a gall cymryd camau gweithredu i greu cynefin bywyd gwyllt ger y manau hyn, neu'n agos atynt, fod yn fuddiol iawn i fioamrywiaeth. Mae angen mwy o fannau mawr, mwy gwyllt arnom hefyd, lle mae swyddogaeth yr ecosystem yn cael ei hadfer a lle mae rhywogaethau'n gallu ffynnu.
- Creu 'rhwydweithiau natur' ar raddfa fawr sy'n gwella gwytnwch ardaloedd bywyd gwyllt 'craidd' a'r modd maent yn cael eu hamddiffyn, wrth hefyd wella'r cysylltiadau rhyngddynt i alluogi rhywogaethau i symud ar draws y rhwydwaith.

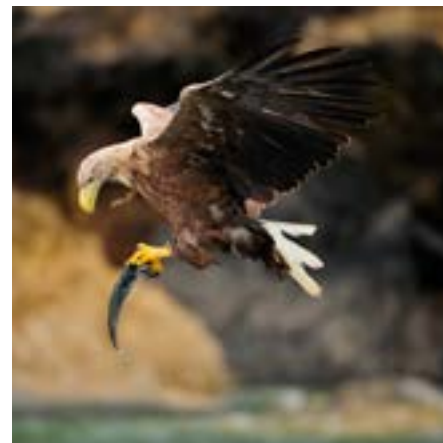


Mae angen i ni wneud mwy o le i fyd natur. Yn y Great Fen yn Swydd Caergrawnt, mae gwaith ar y gweill ar draws 3700 hectar i ailgysylltu dau gynefin ffen hynafol. Mae bywyd gwyllt eisoes yn ffynnu mewn cynefin a grëwyd yn ddiweddar ac mae'r prosiect yn darparu ystod o fuddion eraill gan gynnwys gwell mynediad i bobl, storio carbon a lleihad i'r risg llifogydd

5.2 Gwarchod ac Adfer Rhywogaethau

Uwchlaw a thu hwnt i'r gwelliannau i gynefinoedd a fydd yn cael eu gwireddu trwy gyrraedd y targed '30erbyn30', mae angen cefnogaeth benodol ar rai rhywogaethau i allu adfer, yn enwedig y rhai sydd wedi dirywio'n ddirifol neu sydd mewn perygl o weithgareddau anghyfreithlon. Gallwn lwyddo i gyflawni ein hymrwymiaidau gwarchod ac adfer rhywogaethau trwy wneud y canlynol:

- Gwarchod rhywogaethau sydd dan fygythiad gan ddefnyddio dulliau rheoleiddio a gorfodi.
- Atal achosion pellach o ddifodiant a achosir gan bobl neu ostyngiadau mewn gwasgariad drwy gamau adfer rhywogaethau wedi'u targedu.
- Ailgyflwyno rhywogaethau a gollwyd, yn enwedig lle mae buddion ehangach i natur ac i bobl.
- Cyflwyno dulliau rheoli cynefinoedd bywyd gwyllt sy'n cefnogi mwy o wytnwch ac amrywiaeth fwy mewn ecosystemau, a thrwy hynny hyrwyddo parhad a chytrefu rhywogaethau.



Gall ailgyflwyno peirianwyr ecosystemau fel afancod ac ysglyfaethwyr lefel uchel fel eryrod môr helpu ailadeiladu gweoedd bwyd ac adfer swyddogaeth yr ecosystem

5.3 Tystiolaeth a thargedau

Mae targedau yn diffinio graddfa'r newid sydd ei angen i gyflawni ein nodau natur yn llwyddiannus, a thrwy hynny lywio'r gwaith o ddyrannu adnoddau yn ogystal ag annog arloesedd ac ymrwymiad gan yr ystod lawn o randdeiliaid. Er mwyn gallu cyflawni targedau cenedlaethol a byd-eang yn effeithiol, mae angen i ni fesur a deall newid mewn bioamrywiaeth ac ecosystemau. Gallwn gallwn gyflawni ein hymrwymadau trwy:

- Cynnal arolygon natur a'i monitro. Yn y DU, rydym yn ffodus bod gennym rwydwaith helaeth o wyddonwyr dinasyddion sy'n monitro gwahanol agweddau ar ein bioamrywiaeth, ac yn gynyddol rydym hefyd yn defnyddio technegau newydd fel geneteg ac arsylwi'r Ddaear i wella ein dealltwriaeth o natur a'r buddion y mae'n eu rhoi i ni.
- Datblygu targedau sy'n fesuradwy ac sydd â therfynau amser cyraeddadwy ond uchelgeisiol i gefnogi ein nodau bioamrywiaeth. Mewn rhai rhannau o'r DU, mae ein targedau natur yn cael eu rhwymo'n gyfreithiol.
- Gwerthuso ac addasu. Bydd ein taith i ddod yn natur bositif yn gofyn i ni roi cynnig ar bethau newydd a mynd i'r afael â phroblemau newydd. Mae angen i ni fesur, monitro a dysgu wrth i ni fynd yn ein blaenau.



Penderfynwyd hyd a lled SoDdGA Leasowes yng Ngorllewin Canolbarth Lloegr gan ddefnyddio samplau DNA o'r pridd i sefydlu dosbarthiad ffyngau cŵyr prin. Hwn oedd y tro cyntaf i DNA gael ei ddefnyddio i sefydlu ffin ardal warchoddedig unrhyw le yn y byd

Trawsnewid natur

Cydnabyddir yn eang y bydd angen newid trawsnewidiol er mwyn mynd i'r afael â'r ddwy broblem o golli bioamrywiaeth a'r newid yn yr hinsawdd. Mae'r DU wedi ymgymryd â nifer o brosiectau adfer natur sy'n drawsnewidiol ac yn ysbrydoledig, y disgrifir rhai ohonynt isod. **Mae'r prosiectau hyn yn dangos, pan roddwn le i natur, y gall bioamrywiaeth wella'n gyflym a gall pobl elwa hefyd.**

Mae **'The Great Fen'** yn brosiect uchelgeisiol adfer ffeniau dros 50 mlynedd sy'n gweithio ar draws 3,700 hectar o Swydd Caergrawnt i ailgysylltu'r ddau gynefin ffen hynafol sy'n weddill, sef Woodwalton Fen a Holme Fen, y mae'r ddau yn Warchodfeydd Natur Genedlaethol. Mae bywyd gwylt yn ffynnu mewn cynefinoedd a grëwyd ac a adferwyd yn ddiweddar ac mae'r prosiect yn sicrhau ystod o fuddion, o lwybrau troed a llwybrau beicio newydd ar gyfer mynediad, i storio carbon a lleihau'r risg o lifogydd.

Mae **Cairngorms Connect**, prosiect adfer cynefinoedd mwyaf y DU, yn bartneriaeth o reolwyr tir cyfagos (cyhoeddus, preifat a chyrrff anllywodraethol) sy'n gweithio ar y cyd i wella cynefinoedd, rhywogaethau a phrosesau ecolegol ar draws ardal o dros 600 km². Mae'n gweithio gyda phobl ymroddedig, o wyddonwyr i stelcwyr ceirw ac o ffermwyr i goedwigwyr, i ddarparu tirwedd naturiol iachach sy'n cefnogi cymunedau lleol cryf sy'n ffynnu o safbwynt economaidd. Mae partneriaid yn gweithio gyda'i gilydd i greu tirwedd fwy gwylt trwy reoli niferoedd ceirw i ganiatáu i goedwigoedd ehangu a thrwy naturoli afonydd ac adfer darnau enfawr o fawndir.

Mae **Prosiect Pumlumon**, a sefydlwyd yn 2007, yn ailystyried sut y gallai tirweddau ucheldir Prydain weithio mewn modd radical. Ar draws 40,000 hectar o Fynyddoedd Cambria yng Nghymru, mae Ymddiriedolaeth Natur Sir Drefaldwyn yn datblygu economi ucheldirol arloesol wedi'i hadeiladu o amgylch bywyd gwyllt, ecoleg a chynaliadwyedd hirdymor. Mae'r prosiect wedi dangos sut y gall adfer ecolegol ar raddfa fawr gyflwyno buddion economaidd, cymdeithasol ac amgylcheddol.

Mae **Peatlands Park** yng Ngogledd Iwerddon yn ddarn sy'n weddill o rwydwaith helaeth o gyforgors iseldir. Prynwyd y safle 265 hectar ym 1978 gan yr Irish Peat Development Company a daeth o dan reolaeth Asiantaeth yr Amgylchedd Gogledd Iwerddon. Wedi'i ddynodi'n Ardal o Ddiddordeb Gwyddonol Arbennig ac Ardal Cadwraeth Arbennig (ACA), rheolir Peatlands Park heddiw i hyrwyddo a hwyluso mynediad cyhoeddus diogel i'r cynefinoedd helaeth, ochr yn ochr â chadwraeth ac adfer effeithiol, ac mae'n cynnwys tua 10 milltir o lwybrau sy'n arwain ymwelwyr trwy gors agored a choetir caeedig. Mae gwaith adfer yn parhau, ac yn ystod y blynyddoedd diwethaf fe'i cefnogwyd trwy'r prosiect INTERREG CANN i ddiogelu a gwella'r adnodd gwerthfawr hwn ar gyfer cenedlaethau'r dyfodol.

Mae **Ynys Wallasea** yn warchodfa natur ysbrydoledig, a reolir gan y Gymdeithas Frenhinol er Gwarchod Adar (RSPB), sydd wedi'i lleoli yn Essex yn agos at Borth Tafwys. Daethpwyd â mwy na 3 miliwn o dunelli metrig o bridd ar gychod o dwneli prosiect seilwaith rheilffyrdd mawr i helpu i greu 115 hectar o gynefinoedd rhynglanwol. Mae'r warchodfa bellach yn darparu 740 hectar o gynefin bywyd gwyllt cyfoethog, yn helpu i leihau llifogydd llanw yn aber afon Tafwys, ac yn atyniad pwysig i ymwelwyr.

Yn y 1950au, dim ond 1% o'r Goedwig Galedonaidd a oroesodd, ond mae **Trees for Life** wedi bod yn gweithio i adfer y Goedwig Galedonaidd yn yr Alban. Gyda chymorth 10,000 o wirfoddolwyr, mae 1.7 miliwn o goed wedi cael eu plannu, gan ddad-ddofi cyfanswm o 4,000 hectar o dir, gyda 2,750 hectar o hwnnw yn Glen Affric. Prynodd yr elusen Dundreggan, hen ystad hela yn cynnwys planhigfeydd, yn 2008. Ers hynny, mae wedi dod yn ystad gadwraeth enghreifftiol i arddangos coedwig frodorol yn adfer.

Dynodwyd **Lyme Bay** yn Ardal Forol Warchoddedig yn 2008 oherwydd ei chasgliadau gwych o riffiau, gan gynnwys y fôr-wyntyll binc a'r gragen fylchog. Er gwaethaf pwysigrwydd yr ardal yn fasnachol ar gyfer pysgota, roedd llusgrwydo cregyn bylchog yn niweidio'r riffiau ac yn dinistrio'r cymunedau morol. Roedd yr ardal ar gau i bysgota dyfnforol (gan gynnwys llusgrwydo) ar draws y riffiau. Mae bioamrywiaeth yn y bae wedi gwella'n gyflym, ynghyd â chramenogion cysylltiedig, sy'n galluogi pysgota cynaliadwy proffidiol i ffynnu. Mae cynnyrch sy'n cael ei farchnata fel cynnyrch o "gronfa forol" yn denu pris premiwm.



Lluniau o Mwynglawdd Frongoch yng Ngheredigion. Mae cyn domenni gwastraff mwyngloddiau a oedd yn halogi afonydd lleol wedi cael eu hadfer, gan wella ansawdd dŵr a gwella bioamrywiaeth

6 Symud i Ddefnyddio'r Tir a'r Môr yn Gynaliadwy

Rydym yn defnyddio adnoddau natur yn gyflymach nag y gallant adfywio, gan arwain at effeithiau negyddol ar bobl ledled y byd, a thanseilio cyfleoedd ar gyfer cenedlaethau'r dyfodol. Mae angen trawsnewidiad cyflym arnom fel bod adnoddau natur yn cael eu defnyddio'n gynaliadwy a bod ffynonellau niwed yn cael eu lleihau. Mae Adduned Natur yr Arweinwyr yn cynnwys ymrwymïadau penodol ar gyfer newid ar draws y sectorau ac ysgogwyr sy'n cael yr effaith fwyaf ar fioamrywiaeth.

6.1 Amaethyddiaeth

Mae tua 71% o'r DU yn cael ei ddefnyddio at ddibenion amaethyddol, a bydd newid y ffordd rydym yn defnyddio ein tir yn hanfodol i adfer natur. O amgylch y byd ac yn y DU, mae amaethyddiaeth yn ddibynnol iawn ar gymorthdaliadau cyhoeddus, sy'n cymell systemau ffermio sy'n aml yn achosi dirywiad mewn natur. Mae hyn yn ddrwg i fioamrywiaeth, a hefyd yn niweidiol i'n diogelwch bwyd hirdymor oherwydd bod



Fferm Durie, Fife, Yr Alban.
Yma, mae dulliau agroecolegol yn galluogi ffermio cynaliadwy a phroffidiol trwy wella ffrwythlondeb y pridd, tra hefyd yn gwella bioamrywiaeth a storio carbon pridd

iechyd ein priddoedd yn dirywio. Ceir rhai cyfleoedd pwysig i gyflawni ymrwymïadau Adduned yr Arweinwyr ar gyfer amaethyddiaeth. Yn benodol, mae angen i ni wneud y canlynol:

- Diwygio cymorthdaliadau amaethyddol. Mae llywodraethau'r DU yn y broses o ailgyfeirio cymorthdaliadau fel eu bod yn talu ffermwyr am ddarparu buddion cyhoeddus, megis trwy adfer natur neu gefnogi addasiadau a mesurau lliniaru mewn ymateb i'r newid yn yr hinsawdd.
- Creu cynefinoedd ar raddfa fawr, trwy ddarparu cymhellion i dirfeddianwyr neilltuo tir ar gyfer natur a sicrhau buddion eraill i bobl.
- Cymell ffermio gwerth natur uchel sy'n helpu i gefnogi bioamrywiaeth, yn cyfoethogi ein priddoedd, ac yn gwella harddwch ein tirweddau, wrth ddarparu busnes fferm hyfyw hefyd.
- Gwella effeithlonrwydd ein systemau ffermio a'n cadwyn gyflenwi ar gyfer bwyd er mwyn osgoi cynyddu ein gofynion bwyd ar weddill y byd. Mae tystiolaeth dda y gallwn gynhyrchu digon o fwyd wrth barhau i wneud mwy o le i fyd natur, ar yr amod ein bod yn mynd i'r afael â gwastraff bwyd ac aneffeithlonrwydd arall sy'n bodoli yn ein systemau cyflenwi bwyd.



Mae dolydd gwair llawn rhywogaethau yn dibynnu ar reolaeth amaethyddol briodol

6.2 Pysgodfeydd

Mae pysgota yn gorddefnyddio llawer o stociau pysgod yn y DU a ledled y byd, yn ogystal â niweidio bioamrywiaeth forol ehangach a chyfrannu at y newid yn yr hinsawdd. Mae gan y DU Ddeddf Pysgodfeydd newydd o'r radd flaenaf sy'n ymgorffori egwyddorion cynaliadwyedd sy'n rhoi cyfle pwysig inni newid cwrs a chyflawni ymrwymiadau Adduned Arweinwyr y DU trwy wneud y canlynol:

- Cynnal stociau pysgod ar lefelau sy'n gallu cynhyrchu'r cynnyrch cynaliadwy mwyaf – hynny yw, cyflawni'r cynnyrch blynyddol uchaf posibl y gellir ei gynnal dros amser, trwy gynnal poblogaethau pysgod uchel.
- Lleihau maint y sgil-ddalffa bywyd gwyllt a geir ac achosion o fywyd gwyllt yn mynd yn sownd mewn rhwydi, gan gynnwys mamaliaid morol ac adar y môr.
- Sicrhau bod effeithiau pysgodfeydd yn cael eu rheoli'n effeithiol ledled dyfroedd y DU, gan gynnwys mewn Ardaloedd Morol Gwarchodedig, i sicrhau bioamrywiaeth a chanlyniadau hinsawdd. Mae ein nodau yn cynnwys cyflawni Statws Amgylcheddol Da ar gyfer ein moroedd a lleihau cyfraniad pysgota i'r newid yn yr hinsawdd, gan gynnwys lleihau'r swm o 'garbon glas' sy'n cael ei ryddhau o waddodion gwely'r môr.



Mae Clean Catch UK a Chynghrair Entanglement yr Alban yn enghreifftiau o fentrau sy'n dod â gwyddonwyr a physgotwyr ynghyd i fonitro a helpu i leihau ymglymiad a achosion o dal bywyd gwyllt yn anfwriadol

6.3 Coedwigaeth

Mae gan goetiroedd ran hanfodol i'w chwarae wrth sicrhau bod y DU yn newid i fod yn gymdeithas natur uchel, carbon isel ac iach, yn ogystal â darparu pren ar gyfer adeiladu. Ar hyn o bryd, fodd bynnag, mae'r DU yn un o'r gwledydd lleiaf coediog yn Ewrop ac mae llawer o'n bioamrywiaeth coetiroedd yn dirywio. Gallwn lwyddo i gyflawni ymrwymïadau Adduned Arweinwyr ar gyfer coedwigaeth a choetiroedd yn y DU trwy wneud y canlynol:



Ceunant Llenyrch, un o Goedwigoedd Glaw Celtaidd Cymru sy'n elwa o reolaeth sy'n dynwared deinameg o'r dirwedd gynhanesyddol

- Cynyddu cyfradd sefydlu coetiroedd, gan gynnwys trwy ganiatáu i goetiroedd ailgyfnewid naturiol yn ogystal â phlannu coed.
- Sicrhau bod polisiau a chymhellion y llywodraeth i sefydlu coetiroedd yn blaenoriaethu dulliau adfer natur a buddion cyhoeddus eraill ochr yn ochr â dal a storio carbon. Mae angen i ni sicrhau bod 'y goeden iawn yn cael ei phlannu yn y lle iawn' fel nad yw gwaith sydd fawr ei angen i gynyddu maint coetiroedd yn cael canlyniadau negyddol anfwriadol ar natur.
- Rheoli a gwarchod coetiroedd ar gyfer natur a'u gwneud yn rhan o rwydweithiau natur ehangach. Er gwaethaf cynnydd diweddar mewn gorchudd coetir, mae llawer o fioamrywiaeth coetir yn dirywio o hyd; mae angen i ni ofalu am ein coetiroedd yn well fel bod rhywogaethau'n ffynnu.
- Sicrhau bod mwy o garbon coetir yn parhau i fod dan glo, megis trwy hyrwyddo'r defnydd o bren y DU fel deunydd adeiladu.

6.4 Llygredd a chemegion niweidiol

Mae llygredd amgylcheddol yn un o brif achosion colli bioamrywiaeth ledled y byd ac yn y DU, ac mae hefyd yn cael effeithiau sylweddol ar iechyd pobl. Maes penodol sy'n peri pryder yw mewnbynnau maethynnau o ganlyniad i amaethyddiaeth a sectorau eraill, gan gynnwys trafniadaeth. Mae maethynnau, fel nitrogen a ffosfforws, yn ffrwythloni ein hecosystemau naturiol i bob pwrpas, gan arwain at newidiadau mewn cymunedau o rywogaethau, ac mae rhywogaethau sy'n tyfu'n llai egniol, fel tegeirianau gwyllt, ar eu colled. Y prif gyfleoedd ar gyfer cyflawni ein hymrwymadau Addewid Arweinwyr yw:

- Mynd i'r afael ag amonia atmosfferig a dyddodiad nitrogen trwy gymryd camau gweithredu cenedlaethol a lleol cydgysylltiedig, wedi'u hategu gan derfynau cyfreithiol.
- Lleihau llygredd dŵr gwasgaredig o amaethyddiaeth, yn enwedig trwy weithredu ar lefel dalgylchoedd a chydlynu ar draws sectorau. Un dull arbennig o addawol yw gosod terfyn cyfreithiol ar faint o faethynnau y gellir eu hallyrru, a chaniatáu i dirfeddianwyr ac eraill fasnachu eu lwfansau o fewn y terfyn cyffredinol hwn.
- Lleihau effeithiau a risgiau plaladdwyr, gan ystyried yr ystod lawn o effeithiau: effeithiau uniongyrchol, anuniongyrchol ac is-angheuol.
- Sicrhau ein bod yn rheoli'r risg o gemegion yn well, gan gynnwys etifeddiaeth gweithrediadau diwydiannol yn y gorffennol a stociau o hen gemegion sy'n niweidiol i'n hamgylchedd.
- Lleihau plastig morol trwy reoleiddio cryfach a hyrwyddo'r gwaith o lanhau ein hamgylchedd morol, gan gynnwys trwy weithredu dan arweiniad y gymuned. Mae'r tâl ar fagiau plastig untro eisoes wedi arwain at ostyngiadau sylweddol mewn plastig o amgylch ein harfordiroedd, ond mae gennym lawer i'w wneud o hyd.

6.5 Rhywogaethau Estron Goresgynol

Mae llawer o rywogaethau'n cael eu symud o amgylch y byd y tu allan i'w gwasgariadau arferol (brodorol), er enghraifft o ganlyniad i deithio a masnach. Mae nifer fach o anifeiliaid a phlanhigion wedi dianc o gaethiwed neu o erddi, ac yn y gorffennol rhyddhawyd rhai yn fwriadol gan bobl. Mae rhai o'r rhywogaethau hyn yn achosi niwed, er enghraifft trwy drosglwyddo afiechydon newydd neu gystadlu'n well na rhywogaethau brodorol; gelwir y rhain yn rhywogaethau estron goresgynol. Mae rhywogaethau estron goresgynol yn cynyddu o ran nifer ac yn ymledu ledled y byd. Yn y DU, mae dros 2,100 o rywogaethau anfordorol wedi'u sefydlu yn y gwyllt. Mae rhai o'r rhain yn broblemus, gan achosi niwed sylweddol i fioamrywiaeth frodorol ac yn costio amcangyfrif o £1.8 biliwn y flwyddyn i economi'r DU. Gallwn leihau'r effaith hon trwy wneud y canlynol:

- Osgoi cyflwyno rhywogaethau estron goresgynol newydd. Dyma ein prif flaenoriaeth oherwydd mae'n rhatach o lawer ac yn well i fioamrywiaeth a'n heconomi atal rhywogaethau problemus rhag cyrraedd na mynd i'r afael â nhw wedi hynny.
- Cynnal mecanweithiau canfod a gwyliadwriaeth gynnar ar gyfer rhywogaethau estron goresgynol newydd ac ymateb yn gyflym i gyrchoedd newydd. Mae'r DU wedi llwyddo i gynnwys y cyhoedd i ganfod goresgyniadau newydd.
- Rheolaeth wedi'i thargedu o rywogaethau estron goresgynol sefydledig, gan ganolbwyntio ar y rhai sy'n cael yr effaith fwyaf ar fioamrywiaeth ac ar ein heconomi. Yn y DU, mae sawl ynys heb lygod mawr erbyn hyn, gan helpu i amddiffyn ein poblogaethau adar môr sy'n bwysig yn fyd-eang.



7 Nawr yw'r amser

Mae Adduned Natur yr Arweinwyr yn ymwneud â newid. Mae'n ymwneud â thrawsnewid ein perthynas â natur o ddefnydd anghynaliadwy a niwed i'r ddwy ochr i un o gyd-ddibyniaeth ac adferiad, sef 'natur bositif'. Rhaid inni newid o weld natur fel rhywbeth sy'n rhwystro twf, i gydnabod bod buddsoddi mewn natur yn hanfodol ar gyfer cynnal ein cymdeithas a'n heconomi. Mae angen i'n gweithredoedd ar gyfer natur a'r newid yn yr hinsawdd weithio law yn llaw â'i gilydd, yn unol â'r consensws gwyddonol os na fyddwn yn mynd i'r afael â'r argyfyngau o golli bioamrywiaeth a'r newid yn yr hinsawdd gyda'i gilydd, ni fyddwn yn datrys y naill na'r llall.

Mae angen i ymrwymiadau arwain at gamau gweithredu. Fel y disgrifir yn ein hadroddiad, mae'r DU eisoes wedi datblygu llawer o'r dulliau a'r polisiâu sydd eu hangen, yn benodol:

- Ymgorffori seilwaith gwyrdd a glas – hynny yw, defnyddio atebion naturiol – mewn datblygiadau i sicrhau canlyniadau integredig ar gyfer iechyd, lles, natur a'n heconomi.
- Cynyddu'r defnydd o atebion ar sail natur, yn benodol plannu coed, adfer mawn, a rheoli'r arfordir a dŵr yn effeithiol, i gyflawni dros y newid yn yr hinsawdd a bioamrywiaeth.



Pan rydym yn gwneud lle i fyd natur, gall ei adferiad fod yn ddramatig. Mewn llai nag 20 mlynedd o fabwysiadu trefn bori naturiol mae Knepp Wildlands yn Sussex, Lloegr, wedi gweld llawer o rywogaethau sydd dan fygythiad cenedlaethol yn ffynnu ac mae bellach yn cefnogi poblogaeth fwyaf y DU o löynnod byw ymerawdwr porffor

- Tyfu arloesedd ariannol, gan gynnwys dulliau cyfunol lle gall cyllid cyhoeddus a phreifat weithio gyda'i gilydd i adfer natur, ac olrhain yn well i alluogi defnyddwyr a buddsoddwyr i wneud dewisiadau sy'n cefnogi natur yn lle ei niweidio.
- Gwella ac ehangu ein hardaloedd gwarchoddedig i danategu adfer natur, gwella gwytnwch yn erbyn y newid yn yr hinsawdd, a sicrhau buddion i bobl.
- Sefydlu rhwydweithiau natur o ansawdd uchel wedi'u cynllunio'n dda i helpu i gyflawni ein hymrwymiad 30erbyn30 ar y tir a'r môr.
- Cyflwyno targedau uchelgeisiol, gan gynnwys targedau sy'n rhwymo'n gyfreithiol mewn rhannau o'r DU, i wella ein hamgylchedd ac adfer natur.
- Newid y ffordd rydym yn cefnogi amaethyddiaeth, fel bod arian cyhoeddus yn cael ei gyfeirio oddi wrth gymhorthdal i daliadau am adfer natur a darparu buddion cyhoeddus eraill.
- Gweithredu'r Ddeddf Pysgodfeydd newydd o'r radd flaenaf yn y DU i gyflawni pysgodfeydd cynaliadwy a chynhyrchiol, ecosystemau iach, a bywyd gwyllt ffyniannus.
- Cymryd agwedd fwy strategol tuag at adfer natur fel y gellir, er enghraifft, rheoli pwysau ehangach sy'n deillio o ffynonellau llygredd aer a dŵr ochr yn ochr ag ardaloedd gwarchoddedig.



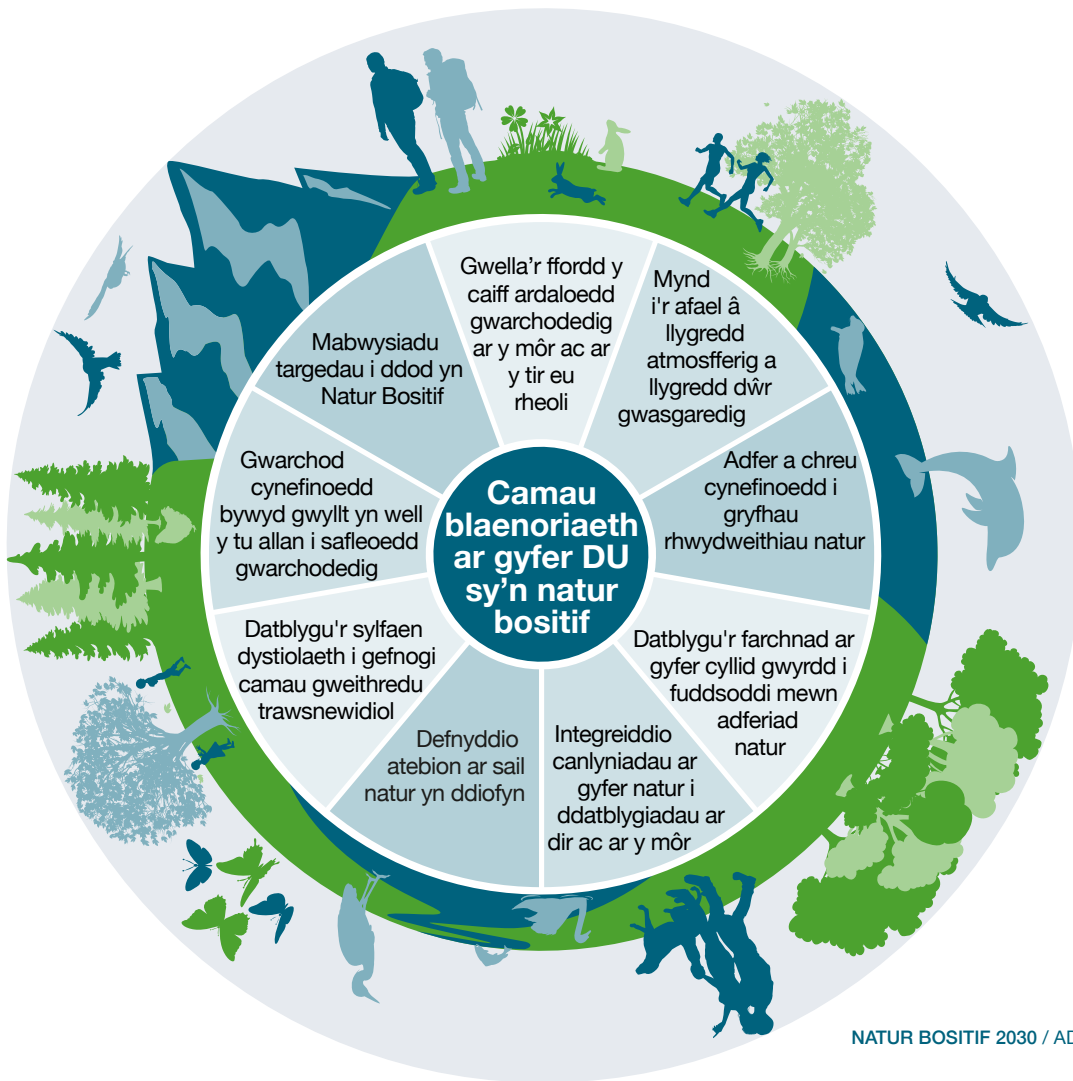
Afon sialc Wensum yn Norfolk. Mae gan y DU y rhan fwyaf o afonydd sialc y byd, sy'n gartref i lawer o blanhigion ac anifeiliaid sydd dan fygythiad

Mae'r dulliau a'r ymrwymiadau cyflawni hyn yn achos dros fod yn optimistaidd. O'u gweithredu'n dda, mae ganddynt botensial gwirioneddol i sicrhau bod natur yn parhau i gael ei hadfer yn y DU ac yn ehangach yn yr hirdymor. Fodd bynnag, nid oes llawer o amser gennym ar ôl. Mae llawer o'r dulliau addawol a nodwyd gennym yn cael eu datblygu o hyd neu'n cael eu cyflwyno'n raddol, ac felly ni ellir dibynnu arnynt eto i gyfrannu'n sylweddol at wyrddroi colli bioamrywiaeth erbyn 2030. Mae hyn yn peri pryder oherwydd mae'r hyn sy'n digwydd yn ystod yr ychydig flynyddoedd nesaf yn hollbwysig: nid yw cynefinoedd bywyd gwyllt yn cael eu hadfer dros nos, ac, er mwyn i rywogaethau gynyddu erbyn 2030, mae angen cymryd cymaint o gamau â phosibl ar gyfer cynefinoedd yn ystod y ddwy i dair blynedd nesaf. Ni allwn adael y rhan fwyaf o'r gwelliannau i gynefinoedd tan ddiwedd y degawd os ydym am lwyddo i ddod yn natur bositif.

A yw hyn yn golygu y dylem aros a gwrthdroi hyd yn oed mwy o golled bioamrywiaeth wedi 2030? Dim o gwbl. Byddai gohirio cymryd camau gweithredu yn golygu y bydd yn costio llawer mwy inni lwyddo yn y pen draw, a dros y cyfnod hwnnw ni fydd llawer o'r hyn a gollwn byth yn dychwelyd, gan dlodi ein hecosystemau ymhellach. Mae oedi hefyd yn gohirio ein gallu i elwa: gorau po gyntaf y byddwn yn buddsoddi mewn adfer ein cyfalaf naturiol, gorau po gyntaf y bydd yn talu ar ei ganfed.

Er bod y newidiadau trawsnewidiol a ddisgrifir yn yr adroddiad hwn yn hanfodol yn y tymor canolig i'r hirdymor er mwyn sicrhau adferiad natur parhaus, mae dod yn natur bositif erbyn 2030 yn gofyn am lawer mwy o gamau gweithredu a buddsoddiad mewn natur nawr. Gellir cyflawni naw newid yn gyflym, gan lywodraethau cenedlaethol a lleol, tîrffeddiawyr, busnesau ac eraill, a fydd yn cael effeithiau arbennig o uchel ar wrthdroi colli bioamrywiaeth y degawd hwn:

1. Sicrhau bod bywyd gwyllt yn ffynnu mewn ardaloedd gwarchodedig ar y tir ac ar y môr trwy wella'r ffordd y cânt eu rheoli a mynd i'r afael â ffynonellau niwed. Rhaid i ardaloedd gwarchodedig fod yn ganolbwynt i rwydweithiau natur, gan gefnogi poblogaethau rhywogaethau ffyniannus sy'n gorlifo ar draws y rhwydwaith.
2. Gwarchod a rheoli cynefinoedd bywyd gwyllt yn well y tu allan i ardaloedd gwarchodedig, yn enwedig y lleoedd hynny a nodwyd fel rhannau o rwydweithiau natur neu fel seilwaith glas/gwyrdd pwysig.
3. Buddsoddi mewn adfer a chreu cynefinoedd i gryfhau rhwydweithiau natur. Yn benodol, mae angen i ni greu ardaloedd mawr o gynefin bywyd gwyllt â swyddogaethau ecosystem wedi'u hadfer.
4. Integreiddio canlyniadau ar gyfer natur i ddatblygiadau ar dir ac ar y môr, gan sicrhau bod mynediad at natur yn cael ei wella, a darparu ystod eang o fuddion iechyd a buddion eraill.
5. Mynd i'r afael â llygredd atmosfferig a llygredd dŵr gwasgaredig, yn enwedig o nitrogen ac amonia.
6. Datblygu'r farchnad ar gyfer cyllid gwyrdd, gan roi'r fframweithiau ar waith sy'n angenrheidiol er mwyn galluogi'r defnydd o gyllid preifat ar gyfer adfer natur.
7. Defnyddio atebion ar sail natur yn ddiodyn. Mae angen i'r rhai sy'n gwneud penderfyniadau ddechrau trwy ofyn i'w hunain 'A all natur gynnig ateb?'
8. Datblygu sylfaen dystiolaeth y DU fel ei bod yn barod i gefnogi'r newidiadau trawsnewidiol mwy sydd ar y gweill.
9. Mabwysiadu targedau i ddod yn Natur Bositif, fel bod nodau natur yn cael eu gosod ar sail gyfartal ag uchelgeisiau newid yn yr hinsawdd.



Mae pedwar pwynt allweddol arall:

- Yn gyntaf, mae dull y DU o drin cadwraeth natur y tu allan i safleoedd gwarchoddedig am y deng mlynedd ar hugain diwethaf wedi ei nodweddu, mewn sawl ardal, gan 'rentu' (mewn gwirionedd ac yn drosiadol) glytiau ar gyfer natur o fewn ein tirweddau a ffermir, yn aml am gyfnodau eithaf byr. Nid yw hyn wedi gweithio'n dda i'r mwyafrif o rywogaethau, ac yn awr mae angen i ni fuddsoddi mewn sefydlu mannau mawr ar gyfer natur a rhwydweithiau natur lle mae mwy o rywogaethau'n ffynnu.
- Yn ail, nid yw'r dulliau 'cadwraeth' natur rydym yn eu dilyn yn ymwneud â mynd yn ôl i bwynt hiraethus yn y gorffennol. Mae'n ymwneud ag adeiladu dyfodol sy'n llawn natur, lle ceir ecosystemau wedi'u hadfer sy'n fwy gwydn i'r newid yn yr hinsawdd ac sy'n darparu mwy o fuddion i fwy o bobl.
- Yn drydydd, nid yw dod yn natur bositif erbyn 2030 yn bwynt gorffen ond yn garreg filltir hanfodol ar y llwybr i adfer natur.
- Yn olaf, rhaid gwneud yn siŵr nad yw gwneud lle i fyd natur yn y DU yn golygu cymryd lle o fyd natur mewn gwledydd eraill. Mae angen i'r DU leihau ei heffaith ar fïoamrywiaeth fyd-eang hefyd.



Gall rhywogaethau fel Tegeirian y Clêr gwella'n gyflym pan bydd rheolaeth cynefinoedd briodol ar waith

Mae newid cwrs yn gyflym i ddod yn natur bositif erbyn 2030 yn bosibl ond bydd angen buddsoddiad sylweddol. Mae llawer o wledydd, gan gynnwys y DU, wedi ymrwymo i adeiladu'n ôl yn well wrth i ni wella ar ôl y pandemig COVID-19. Ac eto, o'r \$15 triliwn sy'n cael ei wario'n fyd-eang i wella o COVID-19, dim ond 3% sydd o fudd i natur. Mae ailganolbwyntio mwy o'r buddsoddiad hwn ar adfer yn rhoi cyfle gwych i adfer natur yn gyflym ac adeiladu dyfodol tecach a gwell, yn ogystal â chynyddu cyfleoedd ar gyfer cyflogaeth 'werdd'.

Yn rhagair y papur hwn, clywsom leisiau pobl ifanc yn galw am gymryd camau gweithredu beiddgar a brys i adfer natur. Maent wedi apelio i'r byd newid cwrs i sicrhau eu dyfodol a dyfodol bywyd ar ein planed. Ni fu erioed yn bwysicach i lywodraethau, busnesau ac eraill ymateb a dod yn natur bositif: **rydym yn gwybod beth i'w wneud a sut i'w wneud. Nawr yw'r amser i weithredu!**



**Nawr yw'r amser i weithredu
dros natur**



Credydau llun

p1	Nanette Hepburn	p33	Wildlife Trust Swydd Bedford, Swydd Cambridge a Swydd Northampton
p5	NatureScot/Lorne Gill	p34	NatureScot/Lorne Gill
p9	Natural England/Chris Gomersall	p35	Timothy Wilkins
p12	Natural England/Paul Glendell	p39	Cyfoeth Naturiol Cymru/Paul Edwards
p16	Natural England/Rebecca Walker	p40	Douglas Christie
p17	NatureScot/Lorne Gill	p41	Natural England/Peter Roworth
p22	Jon Lees	p42	NatureScot/John Burrow
p24	Natural England/Peter Roworth	p43	Phil Formby
p25	NatureScot/Dougie Barnett	p45	Cyfoeth Naturiol Cymru/Tracy Dunford
p26	NatureScot/Lorne Gill	p46	Getty images
p28	CANN project/CANN project/Newry, Mournes and Down District Council	p47	Neil Hulme
p29	Ruth Waters	p48	Marny Waters
p30	Cyfoeth Naturiol Cymru/Dan Struthers	p52	Natural England/Peter Roworth
p31	NatureScot/Lorne Gill	p53	Jacob Lund/Shutterstock
p32	Natural England/Ross Bullimore	p54	Cyfoeth Naturiol Cymru

 jncc.gov.uk/nature-positive-2030



Cyfoeth Naturiol Cymru
Natural Resources Wales



Northern Ireland
Environment
Agency



NatureScot
Scotland's Nature Agency
Buidheann Nádair na h-Alba

